

GRAND

LE MAGAZINE DE LA COMMUNAUTÉ D'AGGLOMÉRATION DE L'ALBIGEOIS

► 97
MAI-JUIN
2026

EN COULISSES : LES PIGEONNIERS,
REPÈRES DE NOTRE TERRITOIRE

*Petit A : graines d'artistes
au musée Toulouse-Lautrec*





VOUS VOULEZ FAIRE UNE PASSE DÉCISIVE ?

**Triez et déposez vos équipements
de sport usagés en déchetteries !**



EcoLogic



Ecolagic est un éco-organisme agréé par l'État qui organise la collecte des déchets issus des articles de sport et de loisirs. Une fois collectés, ces équipements sont triés avec un objectif de réemploi ou de recyclage selon leur état. **Plus d'infos sur www.grand-albigeois.fr**



20

La Cimenterie, histoire d'une reconversion atypique

À Albi, un projet très attendu marque la reconversion de l'ancienne friche industrielle de La cimenterie de Ranteil en un tiers-lieu culturel.

► 97

MAI-JUIN 2026

Ceux qui font l'Agglo

Dans ce numéro, zoom sur des habitants engagés dans leur passion ou leur métier, des entreprises innovantes qui font rayonner le territoire. Mais aussi les actions des services de l'Agglo pour améliorer votre quotidien. Découvrez également les nouveaux élus communautaires pour les six prochaines années.



Aller plus loin

12



Vos élus au cœur de l'action

16



Un conteneur ergonomique et durable pour les paysagistes



19



Les pigeonniers, témoins et repères de notre territoire

22



Petit Cl : graines d'artistes au musée Toulouse-Lautrec



Vélo & Smoothie

Samedi 11 avril, la place du Vigan à Albi s'est transformée en stand géant de cycles pour l'annuelle Bourse aux vélos. Vous êtes venus flâner, acheter des vélos d'occasion ou en déposer. Et profiter des animations dont l'atelier mécanique participatif et le vélo smoothie, véritable boost d'énergie... et de bonne humeur !

RETOUR *sur*

Champo & chapiteau

Cette année, Complot sur le campus a fêté ses 20 ans ! Le festival, toujours gratuit et ouvert à tous, a accueilli comme à son habitude une programmation musicale éclectique sur le campus de l'INU Champollion. Un anniversaire réussi grâce aux nombreux bénévoles. Rendez-vous dans 20 ans ?





Campus & rugby

Les 31 mars, 1^{er} et 2 avril derniers, le campus Fonlabour d'Albi a accueilli le championnat de France de rugby des lycées agricoles. Une belle rencontre sportive qui a regroupé 24 équipes (12 féminines et 12 masculines) issues des lycées agricoles de toute la France.

RETOUR SUR DES INSTANTANÉS DE LA VIE DANS NOTRE TERRITOIRE.

Mots & minots

Pour sa 26^e édition, la fête du livre jeunesse d'Albi a enchanté petits et grands avec un programme riche : ateliers enluminure et illustration, fresque collective, lectures et jeux et bien sûr des rencontres et dédicaces de nombreux auteurs et illustrateurs jeunesse.



Un parcours atypique pour le nouveau directeur d'Allflex



aller plus loin

À 38 ANS, LE NOUVEAU DIRECTEUR D'ALLFLEX, ENTREPRISE DU GROUPE EUROPÉEN MSD SANTÉ ANIMALE, A RÉORGANISÉ LE SITE ALBIGEOIS POUR FAIRE FACE À DE NOUVEAUX DÉFIS.

Originaire de Basse-Normandie, Romain Duval n'est Albigeois que depuis peu de temps. Tout s'enchaîne d'ailleurs très vite pour cet ingénieur Icam devenu directeur du site Allflex (ex-Chevillot) il y a six mois. Après quinze années chez Faurecia, il arrive dans le Tarn en 2024, rejoint le groupe MSD Santé Animale l'année suivante. Il passe ainsi de l'automobile à l'identification des animaux d'élevage, « *Un métier passionnant, d'utilité publique car au cœur de la traçabilité* », explique-t-il. En novembre dernier, il est retenu pour remplacer le directeur parti à la retraite. Retour sur son parcours.

Le tournant du management

« J'ai connu deux grands tournants dans ma vie : quand j'ai opté pour la voie de l'ingénierie et quand je me suis orienté vers le management en 2014 », expose Romain Duval. Un BTS conception de machines spéciales en poche, il choisit d'intégrer l'Institut Catholique des Arts et Métiers (Icam) en démarrant une alternance chez le sous-traitant automobile Faurecia à Vitré en Ille-et-Vilaine. Il y restera une quinzaine d'années, une expérience déterminante pour son arrivée chez MSD. Il passe ensuite cinq ans chez Cooper où il prend en charge la création d'une filiale assurant la fabrication de nouvelles pièces de sièges de voiture. Alors qu'il devait accompagner une nouvelle activité en Pologne, il recentralise finalement sa fabrication en Bretagne, la faisant passer de 3 à 100 personnes.



Manager de transition à directeur

« Rejoindre le Tarn en 2024, c'est un choix de vie personnel », souligne le directeur. Après quelques mois à Mazamet dans l'industrie de la maroquinerie de luxe, Romain Duval accepte une mission de manager de transition chez MSD. Il met en place de nombreux outils afin de structurer la communication, le système qualité et le management. Il réorganise les ateliers, applique des méthodes éprouvées chez Faurecia. Cette expérience lui permet de découvrir une entreprise à l'ambiance familiale où les salariés sont encore plus soudés depuis

l'incendie de 2023. Il accepte alors de prendre la direction du site en novembre dernier, un mois après le départ de Jean-Jacques Destoumieux. De nombreux projets sont déjà en gestation : « *Nous créons un laboratoire nous permettant d'internaliser la maintenance et la décontamination des dispositifs de vaccination des élevages porcins. Notre marché évolue beaucoup en fonction des réglementations et des besoins sanitaires. C'est passionnant !* », souffle-t-il. Fort de 100 à 120 personnes, le site MSD Santé Animale d'Albi permet chaque année d'identifier 15 millions d'animaux, produit 200 000 pincés et 20 millions de kits de prélèvements.

Le lieutenant volontaire **Pascal Ruffel** fait partie de la grande famille des sapeurs-pompiers depuis 1990. Après 20 ans en Ariège, il retrouve le Tarn en 2010, terre natale de sa femme, en intégrant la caserne d'Albi. « *Il faut savoir revenir aux sources* », souligne-t-il avec sagesse. En évoquant ses 36 ans de carrière, dont chaque nouveau poste a été une véritable tranche de vie, Pascal est ému : « *C'est très fort humainement* ». Promu chef du centre de Saint-Juéry en janvier dernier, il tient à mettre en valeur cette caserne qui assure 780 interventions par an, uniquement grâce à des sapeurs-pompiers volontaires. La prise de commandement s'est faite naturellement : « *J'ai la chance d'avoir une équipe forte de compétences et d'envie, à laquelle j'apporte mon expérience et un management humain* ». Une histoire de famille au sens propre comme au figuré car ses deux fils servent aussi à la caserne de Saint-Juéry. Et pour Pascal, « *Ce poste serait impossible à tenir sans la patience et l'appui de mon épouse* ».



En devenant professeur des écoles, **Maité Jaspard** comprend que sa valeur ajoutée se trouve dans la compréhension des profils neuroatypiques, « *ce qui regroupe les dyslexies, l'autisme, le TDAH, etc., et qui concerne aujourd'hui 1 enfant sur 5* ». La jeune femme s'installe alors en tant que coach scolaire pour les 12-17 ans. Son objectif : permettre à ces adolescents de comprendre et gérer leur fonctionnement différent. En parallèle, elle crée un outil pour aider les 3-6 ans à cultiver la confiance en soi, au travers d'un programme de 28 cartes : un jour, un mini défi. « *À cet âge-là, il faut quelque chose de ludique* ». Une compréhension fine des besoins spécifiques, qui l'amène aujourd'hui au poste d'enseignante spécialisée à la fondation Bon Sauveur d'Alby, auprès d'adolescents sourds et malentendants polyhandicapés. Une nouvelle aventure pour Maité qui découvre une communication alternative avec ces jeunes adultes et « *un véritable travail d'équipe au sein de la structure* ».



+infos : <https://kidyskills.com>

Fan de sport et d'escalade, **Fabian Blin** a d'abord aménagé son fourgon pour ses sorties personnelles puis il en a fait son métier. Se découvrant une passion à manier les outillages, il équipe peu à peu son atelier de Saint-Juéry : une fraiseuse numérique pour détailler et ajourer le contreplaqué, un scanner 3D pour modéliser l'intérieur des véhicules, une plieuse pour travailler l'aluminium, des imprimantes 3D pour les matières composites... Installé depuis neuf ans, il transforme désormais une vingtaine de véhicules par an. De toutes sortes : des monospaces, utilitaires ou fourgons, pour des particuliers ou des professionnels. Fabian travaille depuis quelques années avec l'association Tarn Espoir qui, pour se rendre au plus près de la population, a besoin de bureaux mobiles. Il adapte aussi des véhicules aux handicaps. « *Mes priorités, c'est la sécurité, la légèreté et la technicité des installations* », souligne-t-il. Tous les aménagements sont sur-mesure, ergonomiques, super astucieux et utilisables par tous les temps.



+infos : Facebook @fab-bois, Instagram @fabbois81



Enseignement supérieur

Une nouvelle licence professorat des écoles à l'INU Champollion

Former les futurs professeurs des écoles dès le premier cycle universitaire, c'est l'objectif de la nouvelle licence professorat des écoles - LPE qui ouvrira à la rentrée 2026 sur le campus de l'INU Champollion d'Albi. Une licence en trois ans (bac+3), co-accréditée avec l'INSPE, dont les cours se dérouleront à l'INU Champollion et sur le site de l'INSPE d'Albi. Elle propose un équilibre entre savoirs disciplinaires et enseignements pédagogiques, compétences professionnelles (gestion de classes, inclusion, numérique éducatif...) et immersion progressive sur le terrain avec au moins dix semaines de stages en milieu scolaire. Cette nouvelle formation permettra aux étudiants de se préparer dès la licence au concours de recrutement de professeur des écoles, désormais positionné en fin de troisième année de licence.

+ infos : www.univ-jfc.fr/actualites

Découverte du territoire

Les balades en Albigeois

Vous pouvez désormais retrouver les 20 circuits balisés de votre territoire sur le nouveau dépliant de l'Agglo qui répertorie les itinéraires accessibles aux



marcheurs et aux VTT. De 45 minutes à 3 heures de marche, de Dénat à Terssac, de Castelnau-de-Lévis à Cambon d'Albi, à travers les campagnes, les espaces boisés, les vignobles et plaines... Une découverte au fil du petit patrimoine bâti : moulins à eau, pigeonniers, anciens lavoirs...

Dépliant disponible dans les mairies des 16 communes de l'Agglo ainsi qu'à l'office de tourisme d'Albi.

+ infos : À retrouver aussi sur votre smartphone en téléchargeant les fiches en PDF ou les traces GPX ou KML sur www.grand-albigeois.fr/balades



Journée usines ouvertes

La 2^e édition nationale des Journées usines ouvertes s'est déroulée les 20 et 21 mars derniers. L'objectif étant de faire découvrir au grand public les coulisses des usines de leur territoire, d'élargir le champ de recherche des demandeurs d'emploi et de susciter des vocations chez les plus jeunes. Les entreprises Aurock à Albi et Dedienne à Saint-Juéry ont participé à cet événement en accueillant des demandeurs d'emploi et des scolaires. Avec un total de plus de 120 personnes inscrites pour découvrir ces deux entreprises, la journée fut une réussite.



Travaux *Grand chantier de rénovation pour la*
rue des Agriculteurs

L'Agglo a lancé d'importants travaux rue des Agriculteurs à Albi, incluant la création d'une piste cyclable bidirectionnelle reliant le giratoire du SDIS à la rue des Aubépines, le long de la voie ferrée. Cet axe clé, qui dessert trois collèges, le Stadium, IMT Mines Albi ainsi que des zones d'activité, viendra achever la liaison cyclable sécurisée entre Saint-Juéry et Albi. Parallèlement, l'ensemble des réseaux et la voirie seront rénovés : eau potable, eaux usées, réseaux aériens (télécoms, électricité), éclairage public, création d'un cheminement piéton accessible aux personnes à mobilité réduite et réfection de la chaussée. Des déviations seront mises en place tout au long des 18 mois de travaux, selon l'avancement du chantier. D'un coût total de 2,42 millions d'euros, le projet bénéficie de subventions dédiées aux mobilités douces, de l'État et de la Région Occitanie.

+ infos : Retrouvez les plans de circulation par phase de travaux sur www.grand-albigeois.fr

Festival

L'Agglo soutient le
festival Pause Guitare

Depuis 2006, le festival Pause Guitare-Sud de France est un des temps forts de l'année, organisé à Albi par l'association Arpèges et Trémolos. La communauté d'agglomération de l'Albigeois est un des premiers partenaires du festival, notamment par la mise à disposition de bus reliant le parking de Pélissier vers le site de Pratgrausalls avant et à la fin des concerts (chaque année ce sont ainsi près de vingt mille festivaliers qui sont transportés), mais aussi via les interventions de différents services : cycle de l'eau, valorisation des déchets et de la propreté, voirie, éclairage public. Depuis 2024, l'Agglo accompagne également l'organisation de cet événement majeur pour le territoire en attribuant une subvention de 338 000 € à l'association Arpèges et Trémolos. Une subvention qu'elle maintient pour l'édition 2026 qui célébrera ses 30 ans.



Des comptines créées par les assistantes maternelles de l'Agglo



Relais Petite Enfance

Sept assistantes maternelles et un intervenant musical ont réalisé un CD de comptines retraçant avec poésie et humour les aventures du quotidien des tout petits chez leur « nounou », comme un témoignage sonore de la richesse des interactions au sein des accueils individuels. Ce projet de « Compti'nounous », porté par le relais petite enfance de l'Agglo, permet de plonger dans l'univers quotidien des enfants accueillis par ces professionnelles de la petite enfance.

+infos : Découvrez les sept comptines sur www.grand-albigeois.fr > **Vivre ici** > **Les assistantes maternelles**

Espaces aquatiques

Entre Atlantis et Taranis, la baignade prend le relais

Démarrés fin 2025, les travaux d'extension et de rénovation des espaces aquatiques avancent à grands pas, dans le respect des délais prévisionnels.

Sur le site de Taranis à Saint-Juéry, provisoirement fermé, la refonte complète des espaces se déroule en parallèle sur les espaces intérieurs et extérieurs, pour une ouverture complète prévue au premier trimestre 2027. Sur le site d'Atlantis à Albi, les travaux des espaces extérieurs permettront une ouverture du solarium engazonné dès début juillet, puis du bassin ludique, de la pataugeoire et du pentagliss fin juillet. Tous les bassins intérieurs, soit 1 000 m², resteront également ouverts cet été et jusqu'au début 2027. Le bassin nordique de 50 m sera quant à lui accessible à partir du premier trimestre 2027. Ainsi, durant toute la durée des travaux, l'Agglo met toujours à disposition une offre de baignade sur le territoire.



Les bassins extérieurs en cours de rénovation à Taranis



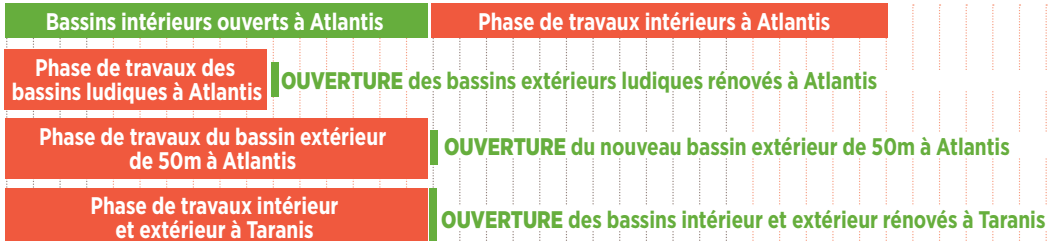
Le futur bassin extérieur de 50 m à Atlantis

2025

2026

2027

2028



Votre espace aquatique Atlantis passe à l'heure d'été

DU SAMEDI 27 JUIN AU DIMANCHE 30 AOÛT : OUVERT TOUTS LES JOURS DE 10H À 20H

Route de Cordes à Albi - Parking gratuit - Bus libéA lignes D et 21 - 05 63 76 06 09



Valorisation des déchets

Tous au compost

L'événement national Tous au compost, qui s'est déroulé du 28 mars au 12 avril, a été l'occasion de mettre en avant les pratiques de compostage et de jardinage au naturel. Comme chaque année, l'Agglo a participé au travers de divers événements durant lesquels vous avez pu rencontrer les animateurs du service prévention et valorisation des déchets, dont des stands sur les marchés d'Albi et de Saint-Juéry mais aussi des animations scolaires. Vous avez également été nombreux à venir récupérer du compost mis à disposition gratuitement à la déchetterie de Ranteil sur toute la période !

Emploi

Le salon TAF a fait le job

Mercredi 8 avril, le salon TAF (Travail-Avenir-Formation) a rencontré un beau succès au parc des expositions d'Albi, transformé pour l'occasion en immense carrefour d'opportunités. Un salon conçu pour répondre à vos besoins à travers plusieurs espaces dédiés : des espaces d'information pour se renseigner sur les aides, les formations et les dispositifs spécifiques (demandeurs d'emploi, jeunes, salariés, dirigeants d'entreprise, etc.), des rencontres avec des entreprises locales offrant des opportunités d'emploi et de formations, des conseils sur la création et la reprise d'entreprises. Mais aussi deux conférences thématiques : « Oser entreprendre : démêler le vrai du faux » et « Travailler dans le numérique, et si vous faisiez partie de l'aventure ? ». Vous êtes venus nombreux, lycéens, étudiants, demandeurs d'emplois, salariés, à découvrir les offres de formations ou à échanger directement avec les entreprises qui recrutent.



Conseils pour bien choisir son VAE

La décision est prise : vous voulez acheter un vélo à assistance électrique. Difficile d'y voir clair au milieu de toutes ces spécifications techniques. Pas de panique, voici quelques conseils pour bien choisir.

> Trouver un cadre adapté à sa pratique

Les vélos de ville ont un cadre ouvert facile à enjamber et sont confortables pour des trajets courts. La position de conduite droite offre une bonne visibilité sur l'environnement. Pour rouler sur des chemins ou dans les bois, optez pour un modèle tout terrain ou intermédiaire (VTC/trekking). Les cyclistes en quête de confort choisiront une fourche suspendue et des pneumatiques assez larges.

> Quelle motorisation ?

Le moteur peut être situé dans une des roues ou au pédalier. Moins coûteux, les moteurs roue offrent une conduite assez nerveuse : l'assistance se déclenche dès que le pédalage est détecté. Ils sont souvent appréciés par les cyclistes occasionnels. Sur un moteur pédalier, l'assistance est plus naturelle et proportionnelle à l'effort produit. Plus chers à l'achat, ces VAE sont généralement équipés de composants de meilleure qualité et sont plus fiables pour un usage quotidien. Concernant la batterie, le maximum d'autonomie n'est pas forcément la meilleure solution. A-t-on besoin de 100 km d'autonomie lorsqu'on fait exclusivement des trajets courts ? Une batterie de moindre capacité sera plus légère et moins coûteuse. Il suffira de la recharger plus souvent.

> Où acheter son vélo ?

Comparez les modèles et testez-les en magasins. Privilégiez les commerces dotés d'un atelier à même de réaliser l'entretien, c'est un gage de sérieux et de disponibilité des pièces détachées. Les vélocistes ou grandes surfaces multi-sports de l'agglomération seront ravis de vous accueillir.

L'INFO EN + : AIDE À L'ACHAT DE VÉLOS

Les vélos d'occasion vendus par des professionnels sont désormais éligibles.

Vos élus au cœur de l'action

L'AGGLOMÉRATION VIENT DE RENOUVELER SES REPRÉSENTANTS POUR LES SIX PROCHAINES ANNÉES. QUI SONT-ILS, QUELS SONT LEURS RÔLES ET MISSIONS ?

Le 14 avril, le premier conseil d'Agglomération de la nouvelle mandature s'est tenu à Albi. À l'ordre du jour pour les nouveaux représentants des seize communes membres : l'élection de leur président et des vice-présidents délégués, formant le bureau communautaire pour la mandature 2026-2031.

La présidente

Stéphanie Guiraud-Chaumeil, maire d'Albi, a été élue au scrutin secret et à la majorité absolue. Elle préside le conseil communautaire, et représente l'Agglomération dans ses relations avec l'État, les autres collectivités et les partenaires institutionnels.

Élection de la présidente à l'occasion du premier conseil communautaire



Le conseil communautaire

Le conseil communautaire, assemblée délibérante de l'Agglomération, se compose de 54 élus titulaires et 8 suppléants. Les conseillers communautaires sont élus au suffrage universel direct dans les communes de plus de 1 000 habitants en même temps que les conseillers municipaux. Dans les communes de moins de 1 000 habitants, les conseillers communautaires sont automatiquement le maire, le 1^{er} adjoint, etc. selon le nombre de sièges attribués à la commune au conseil communautaire. Le conseil se réunit au moins cinq fois par an pour fixer les orientations, voter le budget et acter par délibération des actions et projets d'intérêt communautaire à mettre en œuvre.

Le bureau communautaire

Le bureau communautaire, composé de 21 membres, est l'organe de réflexion, de stratégie et d'arbitrage. En amont du conseil communautaire, le bureau examine les avis et projets argumentés que les commissions et les directions préparent. Les projets, rapportés par les vice-présidents, sont ensuite soumis au conseil communautaire.

La conférence des maires

Lorsque tous les maires des communes membres ne sont pas représentés dans le bureau communautaire, une conférence des maires est constituée.

Les commissions

Les commissions constituent des groupes de travail spécialisés et thématiques. Elles sont composées d'élus municipaux et communautaires de chaque commune, les membres du bureau communautaire en étant membres de droit.

Les élus du bureau communautaire



Stéphanie Guiraud-Chaumeil
PRÉSIDENTE
Maire d'Albi



David Donnez
1^{er} vice-président
délégué à l'eau potable
Maire de Saint-Juéry



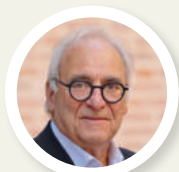
Bernard Delbruel
délégué au développement durable,
biodiversité et maîtrise énergétique
Maire de Lescure d'Albigeois



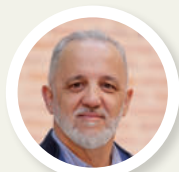
Thierry Dufour
délégué à la communication
et relations presse
Maire de Puygouzon



Jean-Pierre Camagne
délégué aux finances et
financements extérieurs
Maire de Marssac-sur-Tarn



Jean-Marc Favrié
délégué à l'assainissement
Maire d'Arthès



Philippe Granier
délégué à la commande publique
et aux affaires juridiques
Maire de Cambon d'Albi



Marc Venzal
délégué aux travaux de voirie
régie, propreté et chenil
Maire de Cunac



Patrice Delheure
délégué à l'aménagement numérique et
systèmes d'information et agriculture
Maire de Castelnau-de-Lévis



Jérôme Casimir
délégué à la voirie, aménagements
urbains et domaine public
Maire de Fréjairolles



Yves Chapron
délégué aux déplacements
doux et sentiers de randonnée
Maire de Tersac



Grégory Auerous
délégué aux médiathèques
et au relais petite enfance
1^{er} adjoint au maire de Dénat



Jean-François Rochedreux
délégué à la collecte et traitement des déchets,
économie circulaire et plan climat territorial
Maire de Saliès



Éric Guillaumin
délégué à la gestion patrimoniale
immobilière et parc auto
Maire de Carlus



Michel Trébosc
délégué à l'éclairage public
Maire de Rouffiac



Bruno Lailheugue
délégué à la planification,
SCoT, urbanisme et habitat
Adjoint au maire d'Albi



Mathieu Vidal
délégué au développement
économique et innovation
Adjoint au maire d'Albi



Marie-Pierre Boucabeille
déléguée à l'enseignement supérieur
et recherche, politique de la ville,
insertion et renouvellement urbain
Adjointe au maire d'Albi



Jean-Michel Bouat
délégué à la mobilité,
transports urbains et parcs
de stationnement
Adjoint au maire d'Albi



Michel Franques
délégué aux équipements
aquatiques
1^{er} adjoint au maire d'Albi



Sylvie Fontanilles Crespo
déléguée aux ressources humaines
et à la mutualisation
Adjointe au maire de Saint-Juéry

Le chenil communautaire

LA COMMUNAUTÉ D'AGGLOMÉRATION DE L'ALBIGEOIS, À TRAVERS SON CHENIL COMMUNAUTAIRE, A POUR MISSION DE RECUEILLIR LES ANIMAUX ERRANTS PRÉSENTS SUR LES SEIZE COMMUNES DU TERRITOIRE. SA PRIORITÉ EST DE FAVORISER LEUR RETOUR AUPRÈS DE LEUR FAMILLE. LORSQUE CELA N'EST PAS POSSIBLE, LES ÉQUIPES VEILLENT À LEUR BIEN-ÊTRE ET LES ACCOMPAGNENT JUSQU'À LEUR ADOPTION.

Le chenil fait partie des compétences communautaires depuis 2005. À ce titre, il assure de nombreuses missions essentielles :

- **recueillir et soigner les animaux errants ;**
- **faciliter l'adoption des animaux non réclamés ;**
- **mieux maîtriser la population des chats errants.**

Recueillir les animaux errants

L'équipe du chenil intervient pour récupérer les animaux signalés errants ou blessés du territoire. Elle assure également des hébergements d'urgence en cas d'hospitalisation des propriétaires par exemple à la suite d'un accident de la route, mais aussi lors des plans grand froid. À son arrivée, l'animal est accueilli dans un espace dédié en attendant l'examen vétérinaire complet qui déterminera son état. En cas de maladie contagieuse, de blessure ou de difficultés de sociabilisation, l'animal est confié à l'infirmerie où les soins nécessaires lui sont apportés, jusqu'à ce que son état lui permette de regagner un hébergement individuel adapté. Dès l'entrée en fourrière, des démarches sont engagées afin d'identifier l'animal et de le restituer à son propriétaire.

À savoir. Vous pouvez signaler un animal errant au 05 63 38 38 24 ou 06 70 44 67 00, le chenil intervient 7 jours/7.

Proposer à l'adoption

À l'issue de la période réglementaire de fourrière (8 jours), les animaux non réclamés sont vaccinés, identifiés, stérilisés et sont proposés à l'adoption. Les équipes du chenil sont attentives à la spécificité de chaque animal : besoin, caractère, facilité ou non de contact avec les humains et les congénères... Elles peuvent ainsi conseiller les familles désireuses d'adopter, favoriser des adoptions responsables et durables, adaptées à chaque situation.

Retrouvez les animaux à l'adoption sur www.grand-albigeois.fr > Vivre-ici > Le chenil

Mener des campagnes de stérilisation

La communauté d'agglomération de l'Albigeois mène également des campagnes de stérilisation des chats errants sur le territoire. Les animaux sont capturés, stérilisés, identifiés puis relâchés en tant que chats libres, qui luttent contre les nuisibles. Des points de nourrissage sont installés pour gérer éthiquement les populations errantes. La stérilisation des chats permet quant à elle de limiter la propagation des maladies, de réduire la surpopulation féline et de prévenir l'engorgement des refuges.

+infos :

chenil de la communauté d'agglomération de l'Albigeois au 8, rue Claude Bourgelat à Albi ou 05 63 38 38 24

Le samedi 27 juin, le chenil communautaire organise une journée portes ouvertes (détails p.30).



Le cœur à l'ouvrage



Aller plus loin

QUITTER SAINT-PÉTERSBOURG À 20 ANS POUR SUIVRE SON PREMIER AMOUR, PUIS LAISSER LE CŒUR TRACER LA ROUTE : ALLEMAGNE, ITALIE, NEW YORK... « À CHAQUE RENCONTRE, UN NOUVEAU PAYS » RÉSUME OLIA SAUNDERS EN RIANT. ARRIVÉE EN FRANCE EN 2022, ELLE TOMBE AMOUREUSE D'UN HOMME PUIS DE LA VILLE D'ALBI. SENSIBLE À L'ARCHITECTURE, ELLE TROUVE ICI L'INSPIRATION POUR SES CRÉATIONS EN PAPETERIE ARTISTIQUE.

Depuis son atelier au cœur d'Albi, Olia Saunders réalise des créations sur-mesure : cartes de vœux, faire-part de mariage, invitations. Sous ses doigts délicats, l'aquarelle et l'encre esquissent une chapelle, un château ou un domaine viticole. Chaque pièce raconte une histoire, souvent celle d'un couple, toujours celle d'un lieu « *Je travaille beaucoup avec les Américains qui viennent se marier en France et souhaitent mettre en valeur des lieux d'exception* ». Clients internationaux, particuliers ou organisateurs de mariages font appel à elle pour créer un ensemble complet profondément personnel : du « save the date » au carton-réponse, jusqu'aux enveloppes doublées et aux rubans de velours, chaque élément s'accorde pour former une composition harmonieuse.

Un univers délicat nourri par son parcours cosmopolite. À Saint-Petersbourg, elle débute des études d'histoire de l'art et de design graphique, qu'elle poursuit en Allemagne pour une première vie à deux. Devenue designer graphique et photographe professionnelle, ce sont à nouveau les sentiments qui la mènent en Italie puis à New York durant quatorze ans. « *Mon parcours géographique est un parcours amoureux.* » Pour Olia, chaque destination est en effet un élan du cœur, jusqu'à la mener en France. « *Fraîchement divorcée, je me suis dit allez, pourquoi pas !* » Arrivée à Fontainebleau en 2022, elle y rencontre celui qui partage aujourd'hui sa vie et dont la famille est installée dans le Tarn. En septembre 2025, ils posent leurs valises à Albi. Le coup de cœur est immédiat : « *J'ai pensé : c'est impossible que ce soit aussi beau !* ».

Aujourd'hui, Olia se consacre pleinement à sa papeterie artistique : « *C'est important de retrouver la tradition d'écrire à la main, et*



quel plaisir de recevoir une carte ! ». Dans un monde numérique à la vitesse effrénée, elle choisit la lenteur, l'attention, le soin. Une approche libre et intuitive. Même sa maîtrise du français raconte sa singularité : « *J'ai appris uniquement en écoutant des podcasts* ».

Ses prochains projets : se former à la calligraphie et proposer une série de croquis sur Albi. « *Je suis tombée amoureuse de cette ville qui m'inspire beaucoup, avec cet esprit briques et la lumière du Sud* ». Un dernier amour, celui qui, peut-être, pourrait la faire rester...

+infos : <https://lifeetvoila.com>



Un conteneur ergonomique et durable au service des métiers du paysage

À MARSSAC-SUR-TARN, ROBIN GRACYASZ, PAYSAGISTE, A DÉVELOPPÉ UNE SOLUTION INÉDITE POUR RÉPONDRE À LA CONTRAINTE BIEN CONNUE DE SA PROFESSION : LA COLLECTE DES DÉCHETS VERTS. SON CONTENEUR ERGONOMIQUE ET DURABLE A ÉTÉ RÉCOMPENSÉ PAR LE 2^e PRIX DE L'INNOVATION AU SALON PROFESSIONNEL PAYSALIA.

Paysagiste depuis huit ans, Robin Gracyasz connaît bien les problématiques de terrain des professionnels du paysage : collecter et transporter les déchets verts, *« ce qui prend le plus de temps et génère le plus de fatigue physique, car pour passer dans les jardins il faut transporter la matière sur soi »* explique l'entrepreneur. Faute de solution appropriée sur le marché, beaucoup utilisent des contenants non adaptés comme d'anciens pots de pépinières ou des bâches.

Partant de ce constat, Robin crée GreenCollect en 2025 et se lance dans la conception d'un conteneur spécialisé. Son objectif : *« soulager mes confrères et réduire la pénibilité du métier »*. Dans son cahier des charges, trois contraintes : facilité d'utilisation, ergonomie et durabilité.

Après neuf prototypes, le modèle final, fabriqué dans le Sud-Ouest, intègre un renforcement pour l'épaule, une poignée inférieure facilitant le vidage dans un camion ou une remorque,

ainsi que des poignées supérieures moulées dans la masse pour garantir la solidité. Empilables sans effet ventouse, les conteneurs offrent ainsi un gain de place et de temps. Conçus en polyéthylène moyenne densité, 100% recyclables, ils affichent un poids de 4,2 kg à vide. *« J'ai cherché le meilleur compromis entre robustesse et légèreté. »*

Récompensée par le 2^e prix de l'innovation au salon Paysalia 2025, le plus grand salon européen des professionnels des espaces verts, GreenCollect a déjà séduit plusieurs acteurs locaux, comme l'entreprise Massol à Albi, Jardins d'Avenir à Puygouzon, la Ville d'Albi pour son service patrimoine végétal ou encore le service prévention des risques professionnels de la MSA d'Albi qui les fait tester à des paysagistes du département.

À court terme, Robin Gracyasz envisage de passer du rotomoulage à une production par injection afin d'industrialiser la fabrication et d'élargir sa clientèle, en touchant les collectivités et grossistes. Un changement d'échelle qui lui permettrait de décliner d'autres solutions. *« Mon but : installer GreenCollect comme une marque leader de la collecte et du ramassage des déchets verts en proposant une gamme complète d'outils spécialisés et de ce fait, créer de l'emploi local. »*

+infos : <https://green-collect.fr>

En croissance continue, Soprofen mise sur l'innovation



Aller plus loin

IMPLANTÉE À MARSSAC-SUR-TARN DEPUIS 2006, SOPROFEN FAIT PARTIE DE CES ENTREPRISES QUI ONT SU SE DÉVELOPPER TOUT EN PRÉSERVANT LEUR ESPRIT FAMILIAL. SPÉCIALISTE B_TO_B DES FERMETURES POUR L'HABITAT, LA MARQUE, INTÉGRÉE AU GROUPE INDUSTRIEL FRANÇAIS BOUYER LEROUX, COMPTE AUJOURD'HUI HUIT SITES EN FRANCE ET EN BELGIQUE. LUDOVIC BES, DIRECTEUR DU SEUL SITE NATIONAL DU SUD, PEUT SE FÉLICITER D'UNE CROISSANCE CONTINUE DEPUIS QUINZE ANS.

Avec un chiffre d'affaires annuel de plus de 26 millions d'euros, le site Marssacois de Soprofen a su s'imposer sur le marché concurrentiel des systèmes de fermetures pour l'habitat. À sa direction depuis 2011, Ludovic Bes attribue cette réussite à plusieurs facteurs clés : « Une équipe compétente et engagée, ainsi que des produits innovants et différenciants grâce à notre service R&D ».

Ce pôle recherche et développement totalise en effet plus de 45 brevets déposés. Parmi les dernières innovations : le volet « Good Night » qui garantit une occultation totale grâce à une combinaison de technologies, assurant un sommeil sans perturbation. Autre produit phare, les stores extérieurs « Screenamax ». Une toile filtrant jusqu'à 97% des rayons solaires, étudiée pour s'adapter aux baies vitrées XXL, jusqu'à 7 m de large, et dotée d'une motorisation solaire. « Face au réchauffement climatique, il est nécessaire de proposer des solutions limitant la surchauffe dans les habitations et réduisant le recours à la climatisation, très énergivore. Nous sommes convaincus qu'il s'agit d'un produit d'avenir et nous sommes fiers d'avoir été précurseurs sur cette technologie », souligne Ludovic Bes.

Le site a également su s'adapter aux exigences du marché. « Depuis le passage de la production en 2x8, nous avons largement augmenté notre capacité de

réponse à la demande clientèle, atteignant aujourd'hui 1 250 volets fabriqués par semaine. » Une performance permise par une équipe pluridisciplinaire de plus de 50 collaborateurs, allant du service client à la gestion des stocks, en passant par la maintenance, la QHSE*, l'ordonnancement des commandes, la production, les ressources humaines et jusqu'à la logistique livraison. « C'est une équipe dynamique sur laquelle je peux compter » insiste le directeur.

Si l'entreprise a su évoluer au fil des décennies et asseoir une stabilité financière appréciable, elle souhaite poursuivre son développement en prenant encore davantage de parts de marché notamment grâce au renforcement de l'équipe commerciale. « Nous avons de belles perspectives » conclut le directeur.

**+infos : Soprofen,
La Pelbousquié à Marssac-sur-Tarn.
www.soprofen.fr**



Yoann Bonhoure a reçu le titre de Maître Artisan d'Art

L'ébéniste d'art Yoann Bonhoure, auquel *Grand A* avait consacré un portrait (numéro de novembre-décembre 2025), est officiellement devenu Maître Artisan d'Art. Ce titre prestigieux atteste d'une formation et d'une expérience professionnelle exemplaires, c'est la plus haute distinction dans le domaine de l'artisanat.

Chez Transports Rivals passion rime avec transmission

CRÉÉE EN 1965 PAR ROGER RIVALS AVEC UN SEUL CAMION, L'ENTREPRISE TRANSPORTS RIVALS, IMPLANTÉE À TERSAC, COMPTE AUJOURD'HUI 95 SALARIÉS. REPRISE EN 1995 PAR SON FILS ÉRIC, ELLE POURSUIT SON DÉVELOPPEMENT AVEC L'ARRIVÉE DE LA TROISIÈME GÉNÉRATION : ROMAIN ET LUCAS.

Entreprise familiale avant tout, Transports Rivals repose sur une véritable passion pour le métier. « *C'est un secteur particulier et exigeant, il faut l'aimer* » souligne Romain, 28 ans, aujourd'hui responsable d'exploitation. Avec son frère Lucas, 26 ans, en charge du commerce et de la communication, ils ont intégré l'entreprise très jeunes, en passant par l'ensemble des postes, de la livraison à l'administratif, « *ce qui nous a permis de toucher à tout* » précise Lucas.

Un projet de carrière qui s'est fait naturellement : licence dans le transport et master en *supply chain* (ensemble des processus de la chaîne logistique) pour Romain, licence en gestion logistique dans les transports et master en management et gestion d'entreprise pour Lucas. La transmission se fait progressivement : « *Notre père reste présent tout en nous laissant une réelle autonomie, on se sent soutenus* » expliquent-ils.

Depuis 1995, l'entreprise a bien grandi : d'une quinzaine de camions, elle est passée



à plus de cent véhicules assurant 650 livraisons quotidiennes en Occitanie. Pour Éric et sa femme Isabelle, en charge de la comptabilité et des finances, les maître-mots ont toujours été flexibilité et polyvalence. « *Une des premières règles que nous a apprises notre père c'est de ne jamais dire non : on étudie le projet et on s'adapte* » explique Lucas. Passionnés de mécanique, les deux frères ont apporté leur pierre à l'édifice en proposant le transport de véhicules (de luxe, de collection, de course, ainsi que des motos). Mais également le transport événementiel pour les salons, festivals, événements sportifs, etc. « *C'est valorisant pour les salariés, ça change de l'ordinaire* » ajoute Lucas. Attachés à l'esprit d'équipe, ils l'entretiennent avec diverses initia-

tives, en invitant par exemple chaque année tous les collaborateurs au Grand Prix camion d'Albi.

Ils s'engagent aussi pour l'environnement avec 50% de la flotte roulant au biocarburant et l'installation sur le site de ruches pour développer la biodiversité. Leur ambition : moderniser l'image du routier et rendre le métier plus attractif. « *Notre père nous disait toujours que tout ce qu'on consomme est passé dans un camion* » rappelle Lucas. Pour Romain, l'avenir de l'entreprise repose sur les valeurs familiales, « *à préserver tout en continuant à évoluer* ».

infos : www.transportsrivals.com

L'Agglo au soutien de Mécanuméric Industries

Afin d'accompagner le plan de reprise de la nouvelle entité Mécanuméric Industries, entreprise historique du territoire albigeois, l'Agglo a décidé l'attribution d'une aide aux loyers sur une durée de trois ans, d'un montant total de 232 800 €. « *Cet appui permet de sécuriser notre implantation sur le territoire et de concentrer nos efforts sur le redéploiement de nos activités industrielles et commerciales* » souligne Guillaume Thenon, directeur des opérations chez Mécanuméric Industries.

Les pigeonniers, témoins et repères de notre territoire



aller plus loin

EMBLÉMATIQUES DE L'ALBIGEOIS ET DU TARN EN GÉNÉRAL AVEC PLUS DE 1 700 ÉDIFICES RECENSÉS DANS LE DÉPARTEMENT, LES PIGEONNIERS S'APERÇOIVENT DE LOIN. UTILISÉS POUR L'ÉLEVAGE DE VIANDE OU LA COLLECTE DE FIENTE (RICHE ENGRAIS), ILS SYMBOLISAIENT LA RICHESSE D'UN SEIGNEUR OU D'UN PROPRIÉTAIRE. CARRÉS, SUR ARCADES OU COLONNADES, DE TYPE TOULOUSAINS OU GAILLACOIS, POSÉS AU MILIEU D'UN CHAMP OU ADOSSÉS À UNE FERME, ILS SONT AUJOURD'HUI DES REPÈRES DE NOTRE TERRITOIRE, AINSI QUE DES TÉMOINS D'UNE ÉCONOMIE PASSÉE ET DE NOTRE PATRIMOINE.

ROUFFIAC

D'un style à l'autre !

Au bourg se découvrent deux pigeonniers aux styles distincts : le premier, près de la ferme, dit Toulousain avec son toit à deux pentes, daterait du XVIII^e siècle.

Le second, élégant, un peu plus loin au milieu d'un champ, combine deux styles : Toulousain par sa toiture et Castrais par sa surélévation sur piliers à chapiteau (ou « champignon ») qui le protège des nuisibles. Les trous d'entrée, orientés plein Est, servaient certainement à réveiller les pigeons dès le soleil levant. Les deux bâtiments se révèlent au fil de la balade « Circuit du Puech de Murens » (9,5km, 2h30, niveau facile) proposée par le Grand Albigeois. *Localisation : lieu-dit du Bourg, chemin de La Bouquié.*

infos : www.lechaiauxpigeonniers.fr



CAMBON D'ALBI

Vestige d'un autre temps !

Avec son architecture carrée de plain-pied, ce pigeonnier du XVIII^e ou XIX^e siècle, situé dans la rue éponyme, dénote aujourd'hui dans son environnement car il tient tête aux bâtiments modernes voisins. Au cœur de la zone d'activité « Lanel-Combettes », entre une carrosserie et un garage, il borde la route et, malgré le temps qui passe, a fière allure avec sa belle architecture en briques et galets ronds. *Localisation : rue du Pigeonnier.*

CASTELNAU-DE-LÉVIS

Le plus ancien du département ?

Au pied du village se dresse depuis le milieu du XV^e siècle le pigeonnier du « Cauquillou » qui serait l'un des plus vieux du Tarn. Bâtie en moellons calcaires, cette tour carrée surélevée et aménagée en « pied de mulet » (toit en décalage), affiche un style dit Toulousain. Inscrit aux Monuments Historiques depuis 2010, il s'élève sur trois niveaux au-dessus d'un rez-de-chaussée semi-enterré. Peut-être une ancienne tour de guet qui aurait été transformée en pigeonnier ? Une trentaine de pigeonniers sont recensés sur la commune, ce qui conforte sa richesse et son importance d'autrefois. *Localisation : impasse du Pigeonnier.*



La Cimenterie, histoire d'une reconversion atypique



Toutes les photos !

À ALBI, UN PROJET TRÈS ATTENDU MARQUE LA RECONVERSION DE L'ANCIENNE FRICHE INDUSTRIELLE DE LA CIMENTERIE LAFARGE À RANTEIL EN UN TIERS-LIEU CULTUREL. PORTÉ PAR POLLUX ASSO, ACTEUR MAJEUR DES ÉVÉNEMENTS MUSICAUX DU TERRITOIRE, CE PROJET SINGULIER EST RÉALISÉ PAR UNE ENTREPRISE CAMBONNAISE AVEC DES CONTENEURS MARITIMES RECYCLÉS.

Les friches industrielles représentent un potentiel considérable pour l'installation de nouvelles activités dans le domaine du résidentiel, du tertiaire, du culturel... À Albi, les regards se tournent vers l'ancien four de la cimenterie Lafarge, situé route de Castres et fermé depuis près de quarante ans. Le site de 600 m² va très prochainement retrouver une seconde vie en abritant un tiers-lieu culturel imaginé par Pollux Asso, engagé dans la promotion des musiques actuelles. Le nom était tout trouvé : ce sera La Cimenterie.

Au cœur du projet : une salle de concert de 450 places à la programmation éclectique. Autour de cet espace central viendront graviter différentes activités : un brasseur, un luthier, un tatoueur et un espace restauration. Un lieu de vie, de convivialité, à l'esthétique volontairement industrielle en écho à l'histoire de ce site emblématique du territoire. Et pour cela, quoi de mieux que des conteneurs ? C'est là qu'intervient Pyxis Conteneur, entreprise basée à Cambon d'Albi, spécialiste de la transformation de conteneurs maritimes recyclés. « Un projet stimulant car la phase préparatoire a été importante, l'équipe était contente de travailler sur un projet de ce type, si singulier et qui attise une certaine curiosité » souligne Bastian Lacombe, cofondateur avec Florian Ludwiczak. Au programme pour la jeune entreprise :

22 conteneurs à transformer en s'adaptant au cahier des charges de chaque partenaire du lieu : confort d'accueil, contraintes techniques, normes sanitaires... Les plans imaginés par l'agence albigeoise Arshitekt' prennent vie dans l'atelier de Cambon d'Albi, où l'équipe s'affaire pour adapter chaque module, avec des délais de transformation variant de deux à quinze jours selon l'ampleur des aménagements. « Les plus grosses transformations sont celles des loges, du tatoueur et des bureaux de l'association ».

La Cimenterie devrait ouvrir d'ici cet été. Chaque conteneur sera livré par camion puis installé à l'intérieur du bâtiment, à l'aide d'une grue puisque le site sera construit sur plusieurs étages (entre trois et cinq selon les zones) pour optimiser la superficie au sol mais aussi la hauteur sous plafond. Du sur-mesure permis par le caractère modulable des conteneurs dont seulement trois seront visibles de l'extérieur. « Pour ces conteneurs extérieurs, la demande était de les laisser dans leur jus, en l'état, sans amélioration esthétique » précise Bastian.

« Pour nous c'est une superbe opportunité car c'est un projet qui est très attendu, localisé à Albi, et ce sera une vitrine pour notre savoir-faire » conclut Florian Ludwiczak.

En photos

- 1 Transformation de A à Z**
Pour chaque chantier, l'équipe de Pyxis Conteneur se relaie : conducteur de travaux, responsable commercial, dessinateur de plans, soudeur, plaquiste et maçon bardeur.
- 2 Découpe**
Le caractère modulaire des conteneurs permet de créer des ouvertures où l'on veut mais aussi des liaisons avec d'autres conteneurs. Tout est sur-mesure.
- 3 Soudure et isolation**
Une fois les découpes faites, une soudure solide des poutres IPN permet de consolider et supporter la structure. Ici, l'isolation est faite par l'intérieur pour garder l'aspect extérieur industriel.
- 4 Finitions**
Les finitions aussi se font à l'atelier de Cambon d'Albi : placo pour la réalisation des cloisons, plaquage de panneaux OSB (revêtement des murs et sols), électricité, plomberie... Du 100% local.
- 5 Livraison sur site**
La Cimenterie gardera son aspect industriel, comme un clin d'œil à l'histoire de ce bâtiment qui commence dans les années 1860 avec les fours à chaux. Rachetée en 1967 par Lafarge, elle produira du ciment jusque dans les années 1980.

1



2



3



4



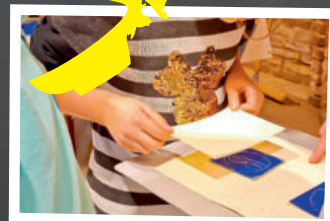
5



petit a

Graines d'artistes au musée Toulouse-Lautrec

Tout au long de l'année, le musée Toulouse-Lautrec d'Albi organise des visites-ateliers à destination des écoles du territoire. Grand A s'est glissé dans les rangs aux côtés d'écoliers d'Arthès et d'Albi.



Christelle, enseignante au CSDA et rattachée à notre école, traduit en langue des signes pour nos camarades malentendants, comme ça tout le monde peut facilement comprendre.

École de Rayssac Albi CM1-CM2

AUTOUR DU MONOGRAMME

Ghislaine, la guide, nous présente d'abord le peintre Henri de Toulouse-Lautrec, reconnaissable à sa petite taille, son chapeau et sa canne. La visite commence par la salle des portraits. Pour en savoir plus, une petite étiquette indique le nom de l'œuvre, l'artiste, mais aussi la technique et le support. On apprend que ça s'appelle un « cartouche » ou « cartel ». On passe ensuite dans la salle des affiches. Ghislaine nous explique que ce sont des copies pour éviter d'abîmer les vraies. On s'amuse à chercher la signature de Toulouse-Lautrec avec ses initiales imbriquées et encerclées, ce qu'on appelle un « monogramme ». Et maintenant, c'est à nous ! Dans l'auditorium du musée, on crée notre propre monogramme en associant nos initiales, selon notre envie, pour en faire un dessin. Puis on décalque notre monogramme avec une craie pour le transférer sur un carton et creuser les lignes pour que l'encre s'y mette. Une fois encré avec un rouleau, on passe le carton sous une presse. De l'autre côté de la presse, notre monogramme ressort... et tout le monde a la même réaction : « Wahou ! »

Le saviez-vous ? Les affiches, très fragiles, doivent rester trois ans dans le noir entre deux expositions avant de pouvoir ressortir et être admirées par le grand public.



École de Mazicou Albi PS-MS FORMES ET COULEURS AVEC MIRO

On découvre l'exposition sur le peintre Joan Miro. Ghislaine nous parle de couleurs, de traits, de cercles et de lettres. On voit qu'il utilisait beaucoup de couleurs : bleu, jaune, rouge, vert et noir. On trace dans l'air avec nos doigts des lignes verticales, horizontales, des cercles petits et grands. Et on décrit un autre tableau : un œil, un poisson, un peu de gribouillage... « Oui, précise Ghislaine, ce gribouillage montre la vitesse de peinture avec le poignet ». Miro aimait dessiner les rêves, et avec toutes ces formes, comme dit Ghislaine, « chacun peut imaginer ce qu'il veut ». Pour l'atelier, tout le monde met les tabliers. On trace des ronds (petits, moyens, grands), on change de couleur pour faire des lignes qui se croisent, des rectangles et des lignes qui dansent. Ensuite on choisit un bel endroit pour accrocher la lettre de notre prénom. Et voilà nos dessins comme Miro !

Le saviez-vous ? La technique qui consiste à frotter de la peinture avec une brosse pour faire comme une pluie de couleurs, s'appelle du « crachis ».

Groupe scolaire Carcenac d'Arthès CM1-CM2 À NOUS ARISTIDE BRUANT !

Dans la salle des affiches, on commence par regarder celle du Moulin Rouge, la toute première de Toulouse-Lautrec. Ghislaine nous parle d'émotions, de mouvements. Puis elle nous fait travailler sur l'affiche « Ambassadeurs, Aristide Bruant dans son cabaret ». Ce portrait « en buste », représente le chansonnier avec son bâton qui servait à frapper les trois coups avant le lever de rideau. On passe à la pratique pour recréer cette affiche. Sur un support plastique avec crayon noir indélébile, on repasse sur le portrait incomplet d'Aristide Bruant, pour découvrir la technique de l'impression. Puis c'est à nous de compléter en traçant les éléments vus pendant la visite : cape, chapeau, écharpe. On termine en écrivant son nom. On retourne la feuille plastique et on la pose à l'envers sur une feuille blanche. Enfin, on passe à la peinture, couleur par couleur et on « imprime » en appuyant délicatement sur la feuille blanche. **Le saviez-vous ?** « Les Ambassadeurs » était un cabaret chic situé au bas des Champs-Élysées.





Le bon plan

PLACES AUX JEUNES

Dans la continuité du succès de la soirée All Campus, événement porté par la Scène Nationale d'Albi-Tarn, les établissements du supérieur, l'Agglo et la Ville d'Albi, le Cercle des Mécènes poursuit la mission d'ouvrir aux jeunes les portes du Grand Théâtre d'Albi. L'objectif : financer et offrir 1 000 places de spectacle aux étudiants du Grand Albigeois ! Pour en bénéficier : présentez votre carte d'étudiant et donnez le code « All Campus ».

+infos : ouvert aux étudiants de tous les établissements d'enseignement supérieur du Grand Albigeois

Le bon geste

UNE SECONDE VIE pour nos bouchons

Les bouchons de liège peuvent désormais être déposés dans les trois déchetteries de l'Agglo où des bacs dédiés à leur collecte sont à votre disposition. Vous pouvez aussi les apporter à la direction prévention, valorisation des déchets et propreté (route de Saliès à Puygouzon).

Tous les types et formes de bouchons de liège sont acceptés, sauf ceux en plastique. Le bouchon doit être déposé sans aucun autre élément autour (pas de muselet ou de capsule aluminium). Les bouchons collectés seront ensuite recyclés : après broyage, la nouvelle matière est utilisée pour la fabrication de matériaux d'isolation thermique, acoustique ou encore des objets de décoration.



BIEN RANGER pour ne pas jeter

Tout au long de l'année, *Grand A* vous propose des astuces et idées anti-gaspi faciles à mettre en place. Zoom sur les bons gestes du rangement des produits à la maison pour favoriser leur bonne utilisation et conservation.

- **Un mantra à garder en tête :** premier arrivé, premier parti ! Il suffit de garder à portée de main et de vision les aliments à consommer en priorité pour éviter de les oublier au fond du frigo.
- **Pensez à noter la date d'ouverture sur l'aliment concerné,** la bouteille de lait par exemple. Cela évitera de se poser cette fameuse question quelques jours plus tard !
- **Et pour les fruits et légumes ?** Tous ne vont pas au frigo, certains se conservent mieux à l'air ambiant : les melons, nectarines, abricots, pêches, fraises ou encore les tomates préfèrent le grand air. Vous pouvez les placer dans une panier pour garder toute leur qualité gustative.

Anti-gaspi

La bonne idée



EFFET MARBRÉ

Dans son atelier de Saint-Juéry, Tristan Wendlinger travaille l'enduit décoratif pour créer des effets marbrés appliqués entièrement à la main, destinés aux particuliers comme aux professionnels. Chaque réalisation est unique, pensée comme une pièce à part entière plutôt que comme un simple revêtement pour créer des décors sur mesure, à la croisée de l'art et de l'artisanat. Si vous êtes intéressés, Tristan vous présentera son travail grâce à des murs témoins et des plaquettes réalisées à la main, permettant de voir et de toucher les rendus en conditions réelles.

+infos : Opus Aurea à Saint-Juéry.
www.opus-aurea.com

La bonne recette



LES PETITS PLATS DANS LES GRANDS

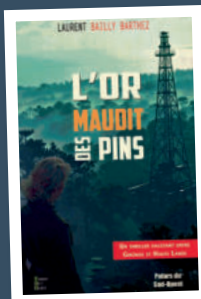
Depuis le mois de septembre, Christophe Péres mijote des plats gourmands que vous pouvez retrouver tous les vendredis sur le marché de Marssac-sur-Tarn. Paëlla, blanquette, lasagnes, tripoux... Des recettes traditionnelles et généreuses pour un week-end en famille ou pour vos repas de groupes jusqu'à 200 personnes sur commande. Sur le marché, la clientèle est déjà fidèle, ce qui ravit cet ancien chaudronnier reconverti pour le plaisir de vos papilles. Pour le trouver c'est facile : repérez la remorque « Les petits plats de pépé ».

La pause lecture

PLUMES LOCALES



L'auteur Albigeois Pierre Carayon publie son 12^e livre, *Sardou sans tabou*, consacré à la carrière et à la personnalité du chanteur aux 350 chansons. 144 pages de rétrospective sur Michel Sardou, retraçant la vie plurielle de l'homme et de l'artiste.
<https://pierre-carayon.com>



L'or maudit des pins est le premier roman de l'Albigeois Laurent Bailly Barthez. Un polar historique se déroulant dans les Landes en 1954. L'héroïne, Joséphine, doit malgré elle se replonger dans ses années de guerre et voir ressortir les secrets du passé...
terresdelouest-editions.fr

QUESTIONNAIRE POUR LES PROPRIÉTAIRES DU GRAND ALBIGEOIS

Propriétaires : quels sont vos besoins pour améliorer vos logements ? Dans le cadre du Programme Local de l'Habitat, l'Agglomération souhaite mettre en place un dispositif pour accompagner les propriétaires dans les travaux d'amélioration de leur(s) logement(s). Que vous soyez propriétaire occupant, propriétaire bailleur, ou propriétaire d'un logement vacant, nous vous proposons ce questionnaire anonyme pour connaître l'état de vos logements et vos éventuels besoins en travaux.

+infos : Retrouvez le questionnaire sur www.grand-albigeois.fr > Actualités ou en flashant le QR code



Rassemblement National**Pour une gouvernance communautaire plus démocratique**

Au sortir des élections municipales et communautaires, le bilan de l'agglomération albigeoise parle de lui-même : une dette multipliée par 4 entre 2023 et 2026, plus 12 millions d'euros dépensés en 17 mois pour la rénovation de la piscine et la construction des bassins nordiques, un surcoût d'au moins 3 millions d'euros pour l'Hôtel d'agglomération – avec une procédure en VEFA contestée devant le tribunal de commerce – et une inertie persistante sur le contournement de l'Albigeois pour l'autoroute Lyon-Toulouse.

Ces décisions ont souvent été prises par un petit nombre d'élus essentiellement albigeois, sans véritable concertation avec les autres communes membres. Pendant la campagne électorale, nous avons défendu la mise en place d'une présidence tournante au niveau communautaire : chaque projet d'envergure devrait nécessiter une majorité de maires et d'élus des communes, et non pas reposer sur le seul assentiment des élus de la majorité albigeoise.

C'est un enjeu démocratique fondamental : le conseil communautaire ne peut pas se réduire à une chambre d'enregistrement. Les grands travaux doivent obtenir l'accord des communes qui composent l'agglomération. Seule ligne rouge, l'élection d'un président qui nous est ouvertement opposé à la tête de l'agglomération.

C'est le sens du vote que nous avons exprimé lors du conseil communautaire d'installation de mi-avril.

F. Cabrolier – E. Palomar

groupe.elus-minoritaires@mairie-albi.fr

La Gauche citoyenne et écologiste**Plomb dans l'eau potable ? Action !**

À Albi notamment, d'anciens raccordements de canalisation sont en plomb. Le taux de ce métal dans l'eau du robinet peut être présent jusqu'à 6 fois le seuil autorisé.

Le remplacement de ces raccordements, planifié par l'Agglomération, se déroule progressivement.

En attendant, aucune information n'est donnée aux habitants concernés.

L'ingestion de plomb peut entraîner le saturnisme. Cette intoxication peut provoquer des troubles neurologiques ou des atteintes rénales.

Les jeunes enfants et les femmes enceintes sont particulièrement concernés. Les risques de troubles neurodéveloppementaux ne sont pas négligeables pour leur bébé.

Nous relayons donc la demande de familles, jusque-là sans réponse, soutenue par des pédiatres et médecins généralistes, pour que notre Collectivité adopte une attitude responsable de prévention en informant de la présence de plomb dans l'eau potable, et de l'attitude à adopter face à ce danger.

Comme élus communautaires, nous demandons que le changement de tous les raccordements en plomb soit une priorité d'investissement du prochain budget.

N.Ferrand-Lefranc, A.Bertrand,

M.Eyraud, C.Mendygral

groupe.elus-minoritaires@mairie-albi.fr

Pour les Albigeois, différemment**Une ville centre au cœur d'une agglomération à rééquilibrer**

L'élection du bureau communautaire du 14 avril a révélé une rupture de confiance entre les représentants de la ville d'Albi et ceux des communes de l'agglomération. Candidature dissidente à la présidence, multiplication des bulletins blancs ou nuls visant les représentants albigeois : ces signaux traduisent un malaise réel et désormais visible.

Cette défiance s'est installée au fil du précédent mandat, marqué par des décisions imposées sans réel consensus, notamment sur des projets aux conséquences financières importantes pour les habitants du Grand Albigeois, comme les bassins nordiques ou l'hôtel d'agglomération.

Il est désormais indispensable de renouer un dialogue respectueux et équilibré entre Albi et les autres communes. Notre agglomération doit rester un outil de coopération, au service de l'intérêt général et du développement harmonieux du territoire.

Cela suppose de recentrer l'action communautaire sur ses compétences fondamentales : mobilité, aménagement du territoire et développement économique.

Sur ce dernier point, une stratégie lisible doit être réaffirmée, en se concentrant sur les priorités intercommunales — foncier économique, accompagnement des entreprises, soutien à l'innovation — plutôt qu'en dispersant les moyens dans des projets coûteux et peu structurants.

C'est à cette condition que la confiance pourra être restaurée et que l'agglomération retrouvera pleinement son rôle au service de tous.

Marie-Louise AT

groupe.elus-minoritaires@mairie-albi.fr

IPST-CNAM : UNE NOUVELLE LICENCE INGÉNIERIE ET CONSTRUCTION BOIS

L'IPST-Cnam d'Albi propose une nouvelle licence ingénierie et construction bois en alternance, avec une semaine par mois en formation et trois semaines en entreprise. La troisième année de licence est accessible aux titulaires d'un diplôme de technicien supérieur du BTP ou Bois (BTS, DUT, DEUST, BUT2, L2). Cette formation permet d'acquérir des connaissances dans les domaines suivants de la gestion de projet, les technologies innovantes, les normes et réglementations.

Pour des perspectives de carrière en tant que responsable de fabrication en industrie du bois, chargé d'études techniques du BTP, conducteur de travaux, chargé d'affaire. Entreprises si vous avez besoin d'apprentis n'hésitez pas !

+info : pôle information Albi 05 62 25 52 00 contact@ipst-cnam.fr

Les médiathécaires de l'Agglo vous proposent
une sélection d'ouvrages d'auteurs locaux.



aller
plus
loin

ROMAN ADULTES

L'affaire Balzac

d'Hervé Jubert (2025)
1818. Honoré de Balzac demande au narrateur, son domestique et ami, de l'aider à sauver son oncle Balssa, accusé d'avoir étranglé une jeune femme enceinte. Le futur écrivain l'entraîne dans les recoins les plus sordides et les auberges les plus douteuses à la recherche d'une vérité qui se dérobe sans cesse.



ROMAN POLICIER ADULTES / ADOLESCENTS

Gracier la bête

de Gabrielle Massat (2025)
Audrey, 14 ans, placée en foyer d'accueil d'urgence, tombe dans le coma après avoir été percutée par un chauffard lors d'une fugue provoquée par une gifle donnée par Till, un éducateur. L'homme, rongé par la culpabilité, lui rend visite tous les jours à l'hôpital et se met en quête de la mère d'Audrey, qui ne serait finalement pas morte.

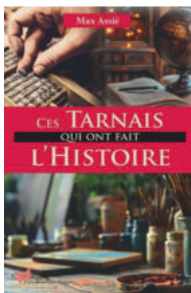


Prix Polar + 2025

DOCUMENTAIRE ADULTES

Ces Tarnais qui ont fait l'histoire

de Max Assié (2024)
Ils ont forgé l'histoire du Tarn. Nombre d'entre eux sont restés célèbres comme Jean Jaurès, Henri de Toulouse-Lautrec, ou Louisa Paulin. Mais qui se souvient de Rose Barrau, incroyable femme soldat ; de Léo Trouilhet, génial inventeur ; d'Élisa Lemonnier qui révolutionna l'enseignement des Françaises ; ou de Lucien Fabre, scientifique touche-à-tout qui fut l'ami d'Einstein, fondateur de banques, industriel, dramaturge et... prix Goncourt !



DOCUMENTAIRE ADULTES

Les conquistadors du savoir : une fabuleuse épopée scientifique en Amérique du Sud : 1735 - 1743

de Bernard Gimenez (2024)
En 1735, l'Académie des Sciences de Paris envoie une expédition au Pérou, près de l'équateur, pour déterminer la forme de la Terre, au cœur du débat entre les théories de Isaac Newton et René Descartes. Une équipe de savants est chargée de cette mission scientifique inédite.



DOCUMENTAIRE ADULTES

Histoire du Tarn

sous la direction Christian Amalvi, Jean Le Pottier et Rémy Pech (2024)
Une synthèse sur l'histoire, le patrimoine industriel, culturel et architectural tarnais ainsi que sur les personnes qui ont marqué le département, depuis l'arrivée des Ruthènes, peuple rhénan fondateur de Rodez.



ROMAN JEUNESSE

Anna prisonnière de la peste

de Brigitte Copin (2020)
En 1348, alors que la peste s'abat sur la population, Anna quitte son village pour garder la demeure d'un riche bourgeois qui a pris la fuite. Elle tente de survivre tant bien que mal et découvre qu'un secret est caché dans cette maison.





RETROUVEZ DANS VOTRE GRAND A

6 idées de sorties



1

Journée de wouf !

Le chenil communautaire de l'Agglo organise pour la première fois une grande journée portes ouvertes. Au programme : présentation des missions du chenil, jeu de piste, grand tableau collectif, quiz sur les bons gestes. Mais également de nombreux intervenants, notamment des associations de chiens d'assistance, de médiation canine auprès des enfants ou de recherche à la personne. La police municipale présentera ses actions et formations en compagnie de ses chiens d'intervention. En solo ou en famille, venez rencontrer notre équipe de passionnés et (re) découvrir le chenil avec ses nouveaux aménagements, notamment les parcs canins de détente.

+infos : Samedi 27 juin de 10h à 20h au 8, rue Claude Bourgelat à Albi ou 05 63 38 38 24. Entrée gratuite

2

Bee Happy !

Cette année encore, Apiculture Remuaux implantée à Saint-Juéry organise l'événement « Faites du miel », une journée thématique autour de la ruche et de l'extraction de miel. Animations et buvette sur place. Ouvert à tous.



+infos :
Samedi 30 mai, de 10h à 17h.
3, avenue André-Jacques Boussac à Saint-Juéry.
05 63 45 01 29.
Entrée gratuite.

3

Au rythme de Sanson

Le 29 mai, Fréjairolles vibrera au rythme des grands titres de Véronique Sanson, interprétés par la chanteuse Joce Ballerat.



Réservation conseillée au 06 12 86 46 80.

+infos :
Vendredi 29 mai à 20h30 à la salle Sainte-Cécile au 3, route de Teillet à Fréjairolles.



4 En selle !

Du 1^{er} au 31 mai, pédalez pour faire briller notre territoire dans le challenge Mai à Vélo ! Pour la 6^e année, l'Agglo rejoint ce défi national via l'appli Geovelo. Objectif : parcourir un maximum de kilomètres à vélo, tous ensemble ! Chaque kilomètre compte : trajet du quotidien, travail, sport ou simple balade... tout fait grimper notre compteur et booste notre classement national !

+infos : Inscription sur l'application géovélo, renseignements sur www.libea-mobilites.fr

5

Le livre en fête

La Grande Fête du livre revient à Albi avec un programme complet et varié. Des tables rondes d'auteurs, conférence, plus de 40 stands éditeurs et auteurs avec de nombreuses dédicaces. Mais aussi une exposition d'artistes avec une dizaine de créateurs, des déambulations littéraires durant lesquelles un écrivain accompagne le public depuis la cathédrale Sainte-Cécile jusqu'à la salle de Pratgraussals via la passerelle. Le repas du dimanche sera accompagné d'une animation

musicale avec un clin d'œil au répertoire de Boris Vian. Les invités d'honneur, Nataël et Beja, scénariste et dessinateur de BD, viendront présenter leur roman graphique *L'Avis de Vian*, consacré à Boris Vian.

+infos : Samedi 6 juin de 14h à 20h et dimanche 7 juin de 10h à 18h à la salle de Pratgraussals à Albi. Entrée libre. Tout public. www.terralire.com



6

Castelnau en live



Rendez-vous pour la 5^e édition du festival « La tour à l'envers », qui se déroule chaque année au pied de la tour médiévale de Castelnau-de-Lévis. Pendant deux jours, de nombreux artistes font faire vibrer le public au rythme de la cumbia, de la rumba, du reggae, du flamenco... Entre découvertes artistiques et plaisir de se retrouver, un festival en plein air, à ne pas manquer.

Parking, buvette et restauration sur place. Dimanche 24 mai, ne ratez pas le marché des créateurs pour flâner entre les stands au rythme des concerts.

+infos : Les 23 et 24 mai à l'esplanade de la salle polyvalente Pierre-Valax à Castelnau-de-Lévis. Accès PMR

Et pour ne rien manquer des événements en Grand Albigeois : AGENDA.GRAND-ALBIGEOIS.FR

L'AGGLO REÇOIT VIA SON SITE INTERNET, PAR COURRIER OU TÉLÉPHONE, DIFFÉRENTS MESSAGES OU QUESTIONS. GRANDA SÉLECTIONNE LES EXTRAITS SUSCEPTIBLES DE SERVIR LE PLUS GRAND NOMBRE.



Ticket libéA

« Après paiement de mon ticket libéA par carte bancaire au tarif de 1,30€, un montant supérieur (6,50€) m'est débité à chaque utilisation. Quelle en est la raison ? »

Cécile (Le Séquestre)

A : Lors d'un paiement en carte bancaire dans les bus libéA, la somme de 6,50 € (ou toute autre somme) apparaissant sur votre relevé correspond à une pré-autorisation et non à un prélèvement effectif. Seul un montant de 1,30 € est prélevé sur votre carte bancaire. Vous avez la possibilité, si nécessaire, d'en obtenir confirmation auprès de votre établissement bancaire. Vous pouvez également consulter votre historique de voyages sur le site www.libea-mobilites.fr

Désherbage des trottoirs

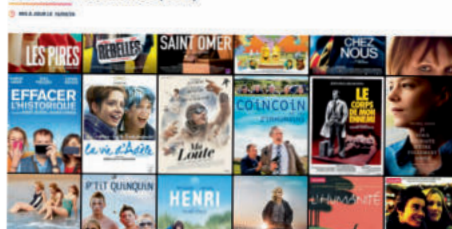
« Est-ce à moi de désherber les trottoirs devant ma propriété ? » Alain (Saint-Juéry)

A : Même si les trottoirs font partie du domaine public, leur entretien incombe aussi aux riverains, qui doivent veiller à leur propreté ainsi qu'à celle des caniveaux attenants à leur propriété.

De leur côté, les services de l'Agglo interviennent avec un désherbage mécanique et manuel sur certains axes, selon leur fréquentation ou leur enherbement. Désherbage en été et propreté en toute saison sont donc sous notre responsabilité partagée.



La vidéo à la demande (VOD)



Votre abonnement aux Médiathèques du Grand Albigeois (MGA) vous donne accès, de chez vous, à une plateforme de vidéo à la demande. Vous avez la possibilité de télécharger jusqu'à 5 vidéos par mois. Laissez-vous tenter !

Demander la création de votre compte

Vous êtes déjà abonné à une médiathèque du Grand Albigeois ? Si oui, vous pouvez vous inscrire à la plateforme de VOD, sans que le service de votre médiathèque ne soit affecté. Cliquez sur le lien "Médias numériques".

Pour un renouvellement d'inscription, veuillez nous adresser l'accès de votre médiathèque.

METTRE EN PAUVRES

Liens associés

Plateforme de VOD

Demande de création de compte

Plateforme de VOD

Plateforme VOD

« J'ai vu que mon abonnement aux médiathèques comprenait un accès à une plateforme de vidéo à la demande. Comment puis-je y accéder ? » Jean-Luc (Albi)

A : Votre abonnement aux médiathèques vous donne accès à une plateforme de VOD sur laquelle vous pouvez visionner jusqu'à 5 films ou films documentaires par mois. Au programme : des films, des séries, des documentaires, du spectacle vivant... Pour accéder à ce service, vous devez être majeur et à jour de votre abonnement aux médiathèques du Grand Albigeois. Vous devez demander vos accès à la plateforme à l'accueil de votre médiathèque, par téléphone, ou via le site internet (Grand Albigeois > Les médiathèques > Les services numériques).

À noter : votre abonnement vous permet également d'accéder à une plateforme de prêt de livres numériques, à de la presse en ligne, ainsi qu'à une plateforme d'autoformation.

bloc-notes

Participez au comptage des oiseaux de jardin !

Chaque année, la LPO (Ligue pour la Protection des Oiseaux) et le Muséum national d'Histoire naturelle organisent deux week-ends de comptage des oiseaux en France : en janvier et en mai.

Les samedi 30 et dimanche 31 mai, le comptage permettra d'observer les oiseaux pendant leur période de reproduction.

Comment participer :

- choisissez un jour de comptage (samedi ou dimanche) ;
- comptez et notez durant 1 heure le nom des oiseaux qui visitent votre jardin ;
- saisissez vos données sur le site dédié*.

En 2025, 27 780 jardins contributeurs ont participé à ce comptage national.

* site de l'Observatoire des oiseaux des jardins : www.oiseauxdesjardins.fr

Diffusion Grand A

Particuliers et entreprises, votre Grand A est glissé dans votre boîte aux lettres.

Distribution : La Poste

Le prochain numéro sera distribué à partir du **6 juillet**.

Allô Agglo: 05 63 76 06 06

contact@grand-albigeois.fr
www.grand-albigeois.fr



Stéphanie GUIRAUD-CHAUMEIL

Maire d'Albi

*Présidente de la communauté
d'Agglomération de l'Albigeois*

Les élections municipales et communautaires du mois de mars dernier ont permis de renouveler, au moins pour partie, vos représentants au sein de notre intercommunalité. Tous issus de communes différentes, mais animés de la volonté ferme et assumée de s'investir pour l'ensemble des Grands Albigeois. Ce sens des responsabilités que nous partageons, il sera plus que jamais le fondement même de nos relations, basées sur l'échange et la confiance mutuelle.

Nous continuerons à construire notre avenir commun sur la base d'un dialogue respectueux, constructif et permanent dans l'intérêt de l'ensemble des habitants de nos seize communes. Nous aurons toujours à cœur de garder à l'esprit vos attentes légitimes, qui devront guider et inspirer nos décisions.

Le Grand Albigeois a des fondations solides, à la fois sur le plan institutionnel et financier, gages de stabilité, qui devraient nous permettre de faire face aux conséquences, tant économiques que sociales, des crises que nous traversons. Ce contexte nous impose à l'évidence de réaffirmer notre engagement en faveur de l'accompagnement de nos entreprises, créatrices d'emploi et d'innovation, au service du développement durable du territoire. L'engagement résolu de notre Agglomération sur les questions d'environnement, et relatives à la transition écologique, demeureront au centre de nos politiques publiques.

De même, les enjeux d'aménagements du territoire seront également centraux dans ce mandat qui débute ; qu'il s'agisse notamment de la possibilité d'accéder à la propriété pour le plus grand nombre, de l'attention portée à la maîtrise foncière ou encore à la préservation des équilibres entre rural et urbain.

L'avenir nous donnera bien évidemment l'occasion de travailler ensemble sur les nombreux projets que notre intercommunalité aura à développer, toujours en harmonie avec le principe premier de notre pacte communautaire selon lequel chaque commune, quelle que soit sa taille ou sa démographie, doit bénéficier des différentes politiques mises en œuvre par notre Agglomération.

Nous nous y sommes attachés au cours du mandat précédent, et nous continuerons à faire en sorte de ne pas y déroger.

L'implication des équipes de l'Agglomération, mobilisées pour mettre en œuvre notre projet partagé pour le développement raisonné du Grand Albigeois, sera bien entendu prépondérante.

Notre Agglomération peut s'appuyer sur les compétences de ses cadres et de l'ensemble de ses agents pour mettre en œuvre le projet communautaire, et nous savons pouvoir compter sur eux, qui donnent vie à ces projets, avec loyauté et conviction, dévouement et professionnalisme.

Alors oui, nous avons un territoire solide,

Nous avons des atouts incontestables,

Nous avons une agglomération forte d'une histoire de plus de 20 ans,

Nous avons fixé ensemble un cap, et nous allons le tenir.

Et notre objectif est simple : ensemble, déterminés et mobilisés, construisons, dès aujourd'hui, le Grand Albigeois de demain.

LE CRÉDIT MUTUEL DONNE LE **LA**

ALBI-TARN

PAUSE GUITARE

#PG30

**L'AGGLO
VOUS TRANSPORTE
AU ♥ DU FESTIVAL**



OCCITANIE

Sud de France

★ **Orelsan** ★ **Gims**

★ **Ben Harper & The Innocent Criminals**

★ **Jean-Louis Aubert** ★ **Helena**

★ **Luiza** ★ **Magic System** ★ **Miki**

★ **Mosimann** ★ **Rilès**

★ **The Kooks** ★ **Véronique Sanson**

+2 soirées gratuites exceptionnelles

CATHEDRALE

**8
JUILLET
2026**



PLACE STE CÉCILE - ALBI

MONESTIES

**13
JUILLET
2026**



PLACE DE LA MAIRIE - MONESTIÉS

libeA
MOBILITÉS & FUTUR EN COMMUN

COMMUNAUTE
D'AGGLOMERATION
DE L'ALBIGEOIS
www.gard-albigois.fr

LAGGLO ET SON RESEAU LIBÉA PARTENAIRES DU FESTIVAL PAUSE GUITARE